



ITA



การจัดการทรัพย์สินของราชการ
ของบริจาค การจัดเก็บของกลาง
และแนวทางการนำไปปฏิบัติ
ประจำปีงบประมาณ2567

สถานีตำรวจภูธรหลักศิลา



สถานีตำรวจภูธรหลักศิลา

เรื่อง การจัดการทรัพย์สินของราชการ ของบริจาด การจัดเก็บของกลาง และแนวทางการนำไปปฏิบัติ ของสถานีตำรวจภูธรหลักศิลา

ด้วยสถานีตำรวจภูธรหลักศิลา มีความมุ่งมั่นในการบริหารและจัดการจัดการทรัพย์สินของราชการ ของบริจาด และการจัดเก็บของกลาง และแนวทางการนำไปปฏิบัติ เพื่อให้มีการจัดเก็บ การเบิกจ่าย นำไปใช้ในการปฏิบัติงานของเจ้าหน้าที่ตำรวจ เป็นไปอย่างโปร่งใส มีประสิทธิภาพ คุ่มค่า และเกิดประโยชน์สูงสุดในเชิงภารกิจของสำนักงานตำรวจแห่งชาติ

ในการนี้ จึงได้กำหนดจัดทำมาตรการจัดการทรัพย์สินของราชการ ของบริจาด และการจัดเก็บของกลาง เพื่อเป็นแนวทางปฏิบัติในการจัดการทรัพย์สินของราชการและของบริจาดสำหรับให้เจ้าหน้าที่ตำรวจถือปฏิบัติโดยทั่วกัน

ข้อ ๑ ประกาศฉบับนี้

“สถานีตำรวจ” หมายความว่า สถานีตำรวจหลักศิลา

“พัสดุ” หมายความว่า วัสดุ ครุภัณฑ์ของสถานีตำรวจที่มีไว้เพื่อใช้ร่วมกันเพื่อประโยชน์ของทางราชการ

“ของบริจาด” หมายความว่า เงินหรือพัสดุที่มีผู้มอบให้แก่สถานีตำรวจเพื่อใช้ในกิจการของสถานีตำรวจโดยระบุวัตถุประสงค์ไว้ชัดเจน

“วัสดุ” หมายความว่า สิ่งของที่มีลักษณะโดยสภาพไม่คงทนถาวรหรือตามปกติมีอายุการใช้งานไม่นาน สิ้นเปลือง หดไป หรือเปลี่ยนสภาพในระยะเวลาอันสั้น

“ครุภัณฑ์” หมายความว่า สิ่งของที่มีลักษณะโดยสภาพคงทนถาวรหรือตามปกติมีอายุการใช้งานนาน ไม่สิ้นเปลือง หดไป หรือเปลี่ยนสภาพไปในระยะเวลาอันสั้น

“ผู้ยืม” หมายความว่า สถานีตำรวจหรือเจ้าหน้าที่ของสถานีตำรวจ

“ผู้ให้ยืม” หมายความว่า ผู้มีอำนาจอนุมัติให้ยืม

“ผู้มีอำนาจอนุมัติให้ยืม” หมายความว่า หัวหน้าสถานีผู้ให้ยืม หรือหัวหน้างานพัสดุ หรือเจ้าหน้าที่อื่นที่หัวหน้าสถานีผู้ให้ยืมมอบหมาย

“ของกลาง” หมายความว่า วัตถุใด ๆ หรือทรัพย์สิน หรือหัวหน้างานพัสดุ ซึ่งตกมาอยู่ในความคุ้มครองของเจ้าพนักงาน โดยอำนาจของกฎหมายหรือโดยหน้าที่ในทางราชการ และได้ยึดไว้เป็นของกลางเพื่อพิสูจน์ในทางคดี หรือเพื่อจัดการอย่างอื่นตามหน้าที่ราชการ

ข้อ ๒ นอกเหนือจากการยืมวัสดุตามระเบียบกระทรวงการคลังว่าด้วยการจัดซื้อจัดจ้างและการบริหารพัสดุภาครัฐ พ.ศ. ๒๕๖๐ (มีกฎหมายหรือระเบียบส่วนใดของสำนักงานตำรวจแห่งชาติ ที่กำหนดเรื่องแนวทางการยืมคืน การจัดเก็บของกลาง การเก็บสำนวนคดี หรือไม่ให้ใส่ประกอบด้วย) ให้บุคลากรในสถานีตำรวจถือปฏิบัติ ดังนี้

๑. การยืมพัสดุหรือนำพัสดุไปใช้ในกิจการใด ๆ ต้องเป็นไปเพื่อประโยชน์ของทางราชการ โดยผู้ให้ยืมต้องคำนึงถึงควมมีประสิทธิภาพ ความคุ้มค่า และเกิดประโยชน์สูงสุดในเชิงภารกิจของรัฐประกอบการให้ยืมด้วย

๒. ผู้ให้ยืมต้องจัดให้ผู้ยืมทำหลักฐานการยืมเป็นลายลักษณ์อักษร ตามแบบฟอร์มที่กรมบัญชีกลาง หรือสำนักงานตำรวจแห่งชาติ กำหนดทุกครั้ง

๓. ผู้ให้ยืมต้องกำหนดระยะเวลาส่งคืนพัสดุโดยปกติพึงกำหนดให้สอดคล้องกับเหตุผลความจำเป็นในการใช้พัสดุที่ยืมนั้น ทั้งนี้ ระยะเวลาการยืมสูงสุดสำหรับการยืมแต่ละคราวไม่ควรเกิน ๑ เดือน นับจากวันที่ยืม หรือระยะเวลาที่สำนักงานตำรวจแห่งชาติกำหนด แต่หากมีความจำเป็นอาจขอขยายระยะเวลาการยืมต่อไปได้ โดยดำเนินการให้มีหลักฐานการยืมที่ครอบคลุมระยะเวลายืมที่ขยายออกไป โดยนำข้อ ๒ มาใช้โดยอนุโลม

๔. กรณี พักยืมเกิดชำรุดเสียหาย หรือใช้การไม่ได้ หรือสูญหายไป ให้ผู้ยืมจัดการแก้ไขซ่อมแซมให้คงสภาพเดิมโดยเสียค่าใช้จ่ายของตนเอง หรือขอใช้เป็นพัสดุประเภท ชนิด ขนาด ลักษณะ และคุณภาพอย่างเดียวกัน หรือขอใช้เป็นเงินตามราคาที่เป็นอยู่ในขณะยืม

๕. เมื่อครบกำหนดยืม หากผู้ยืมยังไม่ส่งคืนพัสดุที่ยืมไป ให้ผู้ให้ยืมหรือเจ้าหน้าที่ที่ได้รับมอบหมายจากผู้ให้ยืมติดตามทวงพัสดุที่ยืมไปคืนภายใน ๕ วัน นับแต่วันครบกำหนด

ข้อ ๓ แนวทางการจัดเก็บของกลาง ให้ดำเนินการจัดเก็บของกลาง ตามระเบียบการตำรวจเกี่ยวกับคดี ลักษณะที่ ๑๕ เรื่องการรับส่งงานในหน้าที่ราชการ พ.ศ.๒๕๕๗ และตามแนวทางการปฏิบัติ ดังนี้

๑. ยึดของกลางได้จากตัวบุคคลใด เป็นของกลางอะไร ให้ทำบันทึก (บันทึกการตรวจค้น) ให้ถูกต้องตามกฎหมาย เช่น ต้องบันทึกว่าก่อนลงมือค้นเพื่อพบของกลางนั้น เจ้าพนักงานผู้ค้นได้แสดง ความบริสุทธิ์ก่อนค้นได้ค้นต่อหน้าผู้ครอบครองสถานที่ หรือบุคคลในครอบครัวของผู้นั้นหรือต่อหน้าพยานอย่างน้อย ๒ คน (ป.วิ.อ. ม. ๑๐๒ , ป.เกี่ยวกับคดี ลักษณะที่ ๑๕ บทที่ ๑ ข้อ ๔๑๘)

๒. ของกลางที่ยึดได้ต้องให้ผู้ครอบครองสถานที่ บุคคลในครอบครัวผู้ต้องหา ผู้แทน หรือพยานดู เพื่อให้รับรองว่าถูกต้อง ถ้าบุคคลดังกล่าวนั้นรับรองหรือไม่รับรองก็ให้บันทึกไว้

๓. การค้นของกลาง ผู้ค้นต้องบันทึกรายละเอียดของการค้นและทำบัญชีรายละเอียด สิ่งของที่ค้นได้ไว้ด้วย บันทึกการค้น และบัญชีสิ่งของกลางนั้น ให้อ่านให้ผู้ครอบครองสถานที่ บุคคลในครอบครัว ผู้ต้องหา จำเลย ผู้แทน หรือพยานฟังแล้วแต่กรณี และให้ผู้นั้นลงลายมือชื่อรับรองไว้

๔. เมื่อนำของกลางไปถึงที่ทำการของ พนักงานสอบสวนให้จัดรูปพรรณสิ่งของกลาง ลง ในรายงาน ปจว.และสมุดยึดทรัพย์และของกลาง แล้วเขียนเลขกำกับที่ยึดทรัพย์ติดไว้กับสิ่งของนั้นให้มั่นคงอย่าให้หลุดหรือสูญหายได้ แล้วเก็บรักษาไว้ตามระเบียบ (ข้อบังคับการเก็บรักษาของกลาง กระทรวงมหาดไทย พ.ศ.๒๕๘๐)

๕. ของกลางใดที่จะต้องส่งตรวจพิสูจน์ พึงดำเนินการให้ถูกต้องตามวิธีการหรือระเบียบ ในส่วนราชการที่เกี่ยวข้อง เช่น ถ้าจะส่งไปตรวจพิสูจน์ที่ กองพิสูจน์หลักฐานฯ ก็ควรปฏิบัติตาม เอกสารคู่มือ ของกองพิสูจน์หลักฐานฯ เรื่องคำแนะนำในการเก็บรักษาและจัดส่งเอกสารหรือวัตถุของกลางไป

ตรวจพิสูจน์ เป็นต้น ของกลางที่จะส่งไปตรวจพิสูจน์ จะต้องให้ผู้ต้องหาหลงเชื่อกำกับหีบห่อและบันทึกไว้ด้วย เมื่อได้รับผล การตรวจพิสูจน์แล้วให้แจ้งให้ผู้ต้องหาทราบ ถ้าผู้ต้องหารับรองผลก็ให้สอบสวนเพิ่มเติมไว้ เพราะถ้าในชั้นพิจารณาผู้ต้องหาแย้งรับรองผลการตรวจพิสูจน์ดังกล่าว ก็อาจจะไม่ต้องนำผู้ตรวจพิสูจน์มาเบิก ความต่อศาลอีก

๖. ในชั้นสอบสวน ถ้ามีของกลางอย่างใด ๆ จะต้องจัดทำบัญชีของกลางประกอบสำนวนการสอบสวนไว้ (ป.วิ.อ. ม. ๑๓๙ วรรคสอง) วิธีจัดทำบัญชีของกลางนั้น ให้ดำเนินการดังนี้

- ในการลงรายละเอียดสิ่งของกลางในบัญชีนั้น ให้ตรวจสิ่งของให้ถูกต้องกับสมุดยึดทรัพย์สินของกลาง รายงานประจำวัน และคำให้การ จำนวนห่อ จำนวนสิ่งของ ให้ถูกต้องตรงกัน อย่าให้คลาดเคลื่อน ประการที่สำคัญที่สุดก็คือ ไม่ควรมีการขีดฆ่าหรือแก้ไขเพิ่มเติม เพราะจะทำให้เกิดการสงสัย ถ้าจำเป็นก็ให้ขีดฆ่าและลงนามกำกับไว้ ห้ามขูดลบเป็นอันขาด

- สิ่งของกลางอย่างอื่นอย่างใดที่ค้นได้จากผู้ต้องหาหรือบุคคลผู้ครอบครองสิ่งของนั้น ต้องให้ผู้ต้องหาหรือบุคคลนั้น ลงนามกำกับไว้ในบัญชีของกลางนั้นด้วย

- เอกสารพยานที่ค้นได้ ให้ พนักงานสอบสวนจดลงบัญชีของกลางเช่นเดียวกัน เว้นแต่ ช่องราคา ไม่ต้องใส่ ถ้ามีการคืนเอกสารหรือส่งเอกสารไปที่ใด ให้หมายเหตุไว้ในช่องหมายนั้นด้วย (ป.เกี่ยวกับ คดี ลักษณะ ๑๕ บทที่ ๕ ข้อ ๔๓๒)

๗. ในคดีความผิดเกี่ยวกับทรัพย์สิน เช่น ลักทรัพย์ วิวาททรัพย์ ชิงทรัพย์ ปล้นทรัพย์ ครอบครองทรัพย์ฉ้อโกงทรัพย์ ยักยอกทรัพย์ หรือรับของโจร ถ้าทรัพย์สินที่ถูกประทุษร้ายมีหลายราคา และมีทั้งที่ได้คืน และไม่ได้คืน ให้เป็นดุลยพินิจของพนักงานสอบสวนหากสามารถบันทึกไว้ในแบบพิมพ์บัญชีเดียวกัน (ใช้แบบพิมพ์บัญชีทรัพย์สินถูกประทุษร้าย/ได้คืน/ไม่ได้คืน) แต่ถ้าบันทึกรวมไว้ในแบบพิมพ์บัญชีเดียวกันไม่ได้ก็ให้แยกบันทึก เช่น กรณีได้ทรัพย์สินคืน ขณะสำนวนอยู่ในระหว่างการพิจารณาของผู้บังคับบัญชาระดับ บก. ,บช. หรือ ตร. รวมทั้งในชั้นพนักงานอัยการ ให้ทำบัญชีทรัพย์สินถูกประทุษร้ายได้คืน แยกจากบัญชีทรัพย์สินถูกประทุษร้าย เป็นต้น ทั้งนี้ ให้ผู้ต้องหา ผู้เสียหาย พนักงานสอบสวน และผู้ที่เกี่ยวข้องแต่ละรายการลงชื่อรับรองไว้ เพื่อประโยชน์ในการที่พนักงานอัยการจะใช้บรรยายฟ้อง และขอเรียกทรัพย์สินหรือราคาแทนผู้เสียหายไปในคำฟ้องนั้น (ป.วิ.อ. ม.๔๓ , หนังสือ คต.ตร.ที่ ๐๐๐๔.๖/๑๐๙๔๐ ลง ๓ ก.ย.๒๕๕๕ เรื่องแนวทางปฏิบัติในการทำสำนวนการสอบสวนเพิ่มเติม)

ข้อ ๔ นอกจากการตรวจสอบพัสดุประจำปีตามกระทรวงการคลังว่าด้วยการจัดซื้อจัดจ้าง และการบริหารพัสดุภาครัฐ พ.ศ. ๒๕๖๐ แล้ว ให้สถานีตำรวจ (หรือตำแหน่งที่มีหน้าที่ในการตรวจสอบ) ตรวจสอบพัสดุ และบัญชีวัสดุเป็นประจำทุกเดือนรวมถึงเช็คสภาพดูแลรักษาให้วัสดุนั้นพร้อมใช้งานอยู่ตลอดเวลาและรายงานให้หัวหน้าสถานีทราบภายใน ๗ วัน นับแต่วันที่ได้ดำเนินการตรวจสอบวัสดุ

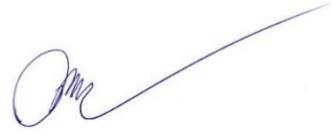
ข้อ ๕ การรับของบริจาคให้บุคลากรในสถานีตำรวจปฏิบัติตามระเบียบกระทรวงการคลังว่าด้วยการรับเงินหรือทรัพย์สินที่มีผู้บริจาคให้ทางราชการ พ.ศ. ๒๕๒๖ โดยกิจการใด ๆ ที่เกี่ยวข้องกับกรอกรับ การเก็บรักษา และการตรวจสอบ ที่ไม่ได้ระบุไว้ในระเบียบดังกล่าว ให้ถือปฏิบัติตามประกาศฉบับนี้โดยอนุโลม

ข้อ ๖ สถานีตำรวจมีอำนาจหน้าที่ในการประชาสัมพันธ์ และเสริมสร้างความรู้ ความเข้าใจให้บุคลากรในสังกัดรับทราบและถือปฏิบัติตามมาตรการจัดการทรัพย์สินของราชการและของบริจาค

ทั้งนี้ ตั้งแต่บัดนี้เป็นต้นไป

สั่ง ณ วันที่ ๑ มกราคม พ.ศ. ๒๕๖๗

พันตำรวจเอก



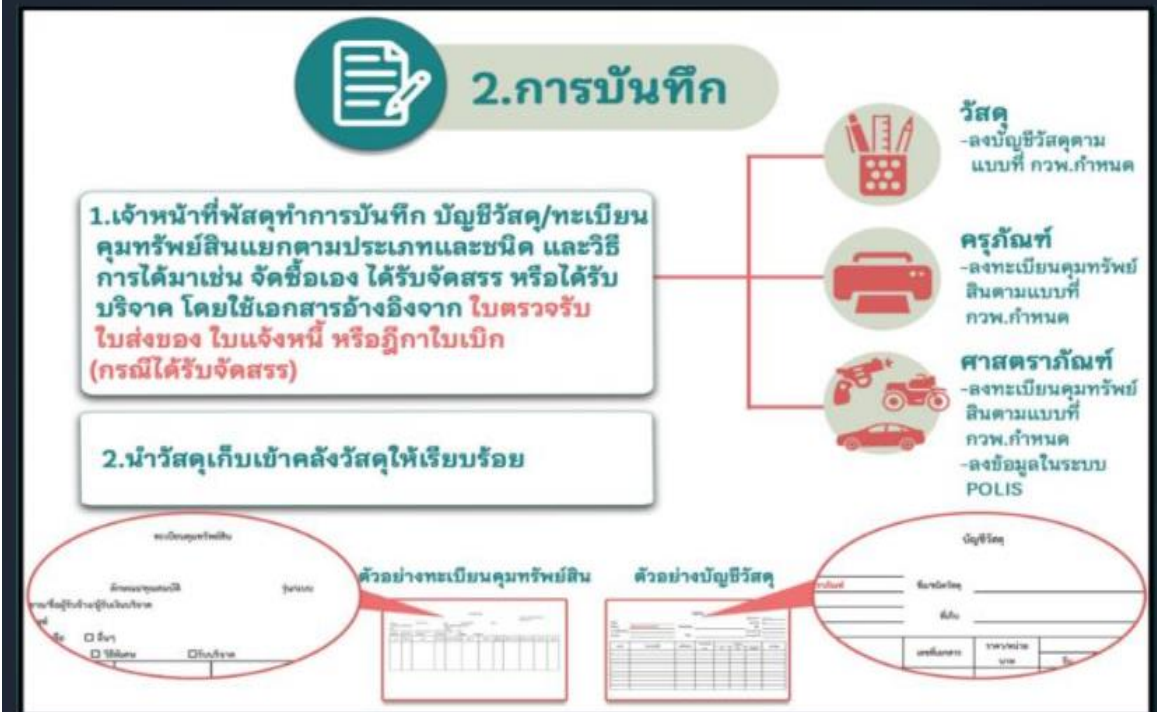
(คณพศ พนมชัย)

ผู้กำกับการสถานีตำรวจภูธรหลักศิลา

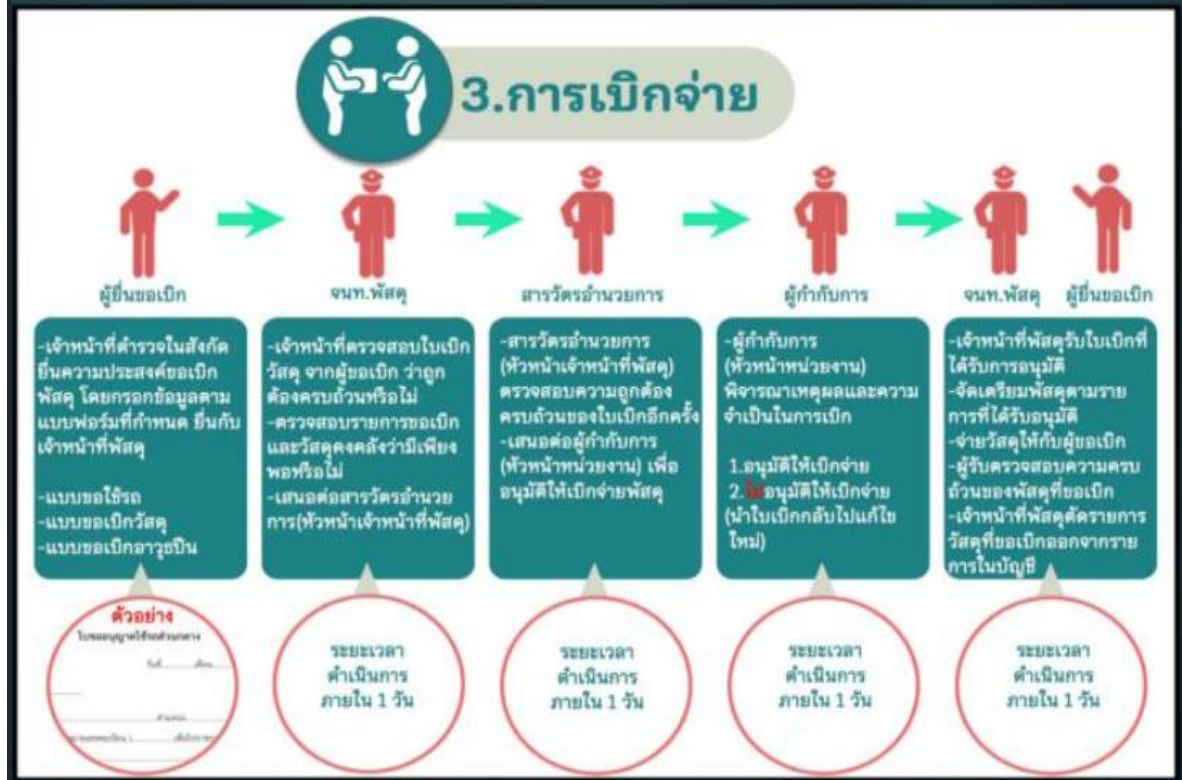
1.การจัดเก็บ



2.การบันทึก



3. การเบิกจ่าย



4. การยืม



5. การบำรุงรักษา



5. การบำรุงรักษา

MAINTENANCE



ออกคำสั่งมอบหมายหน้าที่ดูแลรับผิดชอบ ทรัพย์สินส่วนกลางของราชการ

เจ้าหน้าที่พัสดุ หรือ เจ้าหน้าที่ผู้ดูแลรับผิดชอบทรัพย์สินของทางราชการ ปฏิบัติตามแนวทาง ดังนี้

บำรุงรักษาแบบป้องกันความเสียหาย

- การทำความสะอาด *ประจำเดือน/ปี*
- การตรวจสอบสภาพตามระยะเวลาใช้งาน
- การใช้งานให้ถูกต้องตามคู่มือการใช้ โดยเจ้าหน้าที่พัสดุเป็นผู้ดำเนินการ หรือให้ผู้ขาย/ผู้รับจ้าง ดูแลตามข้อกำหนดในสัญญา


บำรุงรักษาแบบซ่อมแซมแก้ไข

- หากเสียหายน้อย ให้รีบดำเนินการแก้ไขโดยด่วน
- หากเสียหายมาก ให้ติดต่อผู้รับประกัน (ผู้ขาย/ผู้รับจ้าง) เพื่อซ่อมแซมแก้ไขโดยเร็ว (ในกรณีมีประกัน)
- ในกรณีไม่มีหรือหมดระยะเวลาประกัน ให้ดำเนินการจัดจ้างซ่อมแซม ตามความจำเป็น

ตัวอย่าง




6. การตรวจสอบ




6. การตรวจสอบ

1. การตรวจสอบพัสดุประจำปี

ผู้กำกับการสถานี (ผู้แต่งตั้ง)




← แต่งตั้ง →



คณะกรรมการตรวจสอบพัสดุประจำปี

← เสนอผลการตรวจสอบภายใน 30 วัน นับตั้งแต่วันที่เริ่มตรวจสอบ →



ผู้กำกับการสถานี (ผู้แต่งตั้ง)

ก่อนสิ้นเดือนกันยายน

- แต่งตั้งเจ้าหน้าที่ตรวจสอบการรับ-จ่ายพัสดุและตรวจนับพัสดุประเภทที่คงเหลือ จวบตั้งแต่ วันที่ 1 ตุลาคมปีก่อน จนถึงวันที่ 30 กันยายน ปีปัจจุบัน

คณะกรรมการต้องไม่โอ้อะเจ้าหน้าที่พัสดุ

วันทำการแรก เดือนตุลาคม

ดำเนินการตรวจสอบพัสดุ

- รับ-จ่ายพัสดุ ถูกต้องหรือไม่
- พัสดุคงเหลือมีอยู่ ครบถ้วนหรือไม่
- พัสดุใดชำรุด เสื่อมคุณภาพ หรือสูญไปเพราะเหตุใด
- พัสดุใดไม่จำเป็นต้องใช้ในราชการต่อไป

- รับรายงานผลการตรวจพัสดุประจำปี และเสนอไปยัง บก.
- ส่งสำเนารายงานไปยัง สำนักงานตรวจเงินแผ่นดิน 1 ชุด

กรณี

- มีพัสดุชำรุด เสื่อมสภาพ หรือสูญไปหรือไม่จำเป็นต้องใช้ในราชการต่อไป
- ถ้าเห็นได้อย่างชัดเจนว่าเป็นการเสื่อมสภาพเนื่องมาจากการใช้งานตามปกติ หรือสูญไปตามธรรมชาติ **พิจารณาสั่งการเพื่อจำหน่ายพัสดุ**
- ตั้งคณะกรรมการสอบสวนหาข้อเท็จจริง
- สอบสวนข้อเท็จจริง ว่าพัสดุ เสื่อมสภาพหรือสูญไป หรือไม่จำเป็นต้องใช้ในราชการ จริงหรือไม่
- ไม่มีผู้ต้องรับผิดชอบหรือไม่

รายงานผลการสอบสวนหาข้อเท็จจริง พร้อมความเห็นต่อผู้แต่งตั้ง ภายในระยะเวลาที่กำหนดในคำสั่ง

2. การตรวจสอบพัสดุระหว่างปี

กรณีดำเนินการที่ วัสดุ ที่เสื่อมสภาพ ใช้การไม่ได้ หรือเสื่อมคุณภาพ ในช่วงระยะเวลาประจำปี สามารถดำเนินการขอจำหน่ายพัสดุได้ โดยมีขั้นตอนการปฏิบัติดังนี้

1. ทำหนังสือถึง บก. เพื่อขออนุมัติจำหน่ายพัสดุ โดยบอกเหตุผลที่ขอจำหน่าย ระบุรายละเอียด ปีที่รับ หมายเลขเครื่อง หมายเลขครุภัณฑ์ (ใช้แบบฟอร์มเพิ่มเติมกับการตรวจสอบประจำปี)
2. หน่วยงานส่งรายชื่อคณะกรรมการสอบสวนหาข้อเท็จจริง จำนวน 3 คน เป็นข้าราชการ (ที่มีไม่จำเป็นต้องเป็นผู้ซื้อ) ให้กับงานพัสดุ บก.
3. เมื่อแต่งตั้งกรรมการสอบสวนหาข้อเท็จจริงแล้ว ให้คณะกรรมการรายงานผลการสอบสวนหาข้อเท็จจริงเสนอหัวหน้าหน่วยงานราชการ เพื่ออนุมัติให้ดำเนินการตามระเบียบพัสดุ

- จะต้องมีผู้รับผิดชอบดำเนินการตามกฎหมายและระเบียบที่เกี่ยวข้องต่อไป

- ไม่มีผู้ต้องรับผิดชอบพิจารณาสั่งการเพื่อดำเนินการจำหน่ายพัสดุต่อไป

7.การจำหน่าย



1. การเก็บรักษา



2. การตรวจสอบ



3. การคืนของหลวง



4. การจำหน่ายของกลาง

